

## Els closos de Can Gaià com a recurs turístic i cultural

per B. Salvà, M. Calvo, J. Fornés, J. García,  
C. Quintana, E. Juncosa i V. Guerrero

En aquest article es planteja la possibilitat de dinamitzar els jaciments arqueològics aprofitant-los com a recurs turístic i cultural. Creim que aquest fet no només ajuda a la seva conservació sinó que aconsegueix un dels objectius primordials de qualsevol actuació arqueològica que és la presentació a la societat dels resultats i dels treballs realitzats.

Hem estructurat l'article en dues grans parts. A la primera es realitza una breu exposició sobre la relació existent entre el fenomen turístic i el patrimoni cultural i de quina manera aquests dos àmbits es poden enriquir mutuament. A la segona part es concreta la proposta de l'adequació del jaciment dels *Closos de Can Gaià* com a recurs turístic i cultural.

### 1. El Patrimoni Cultural com a recurs turístic

El desenvolupament turístic europeu després de la II Guerra Mundial va ésser el resultat del fort procés de creixement industrial i de serveis de les economies occidentals dintre del context de la reconstrucció d'una nova Europa. Dintre d'aquest context, el turisme proporcionava la possibilitat de passar uns dies a un territori diferent, amb una cultura distinta on es podien oferir noves experiències que ajudaven a trencar amb la monotonia diària i l'enclaustrament urbà.

La combinació de clima, paisatge i sistemes de transport més confortables i ràpids va afavorir l'aparició del fenomen turístic a la Mediterrània. L'efecte fou un allau de visitants i una font nova de recursos econòmics que va ajudar al desenvolupament d'aquests països. L'impacte d'aquesta nova activitat no va generar una resposta de desenvolupament d'un sector de serveis que es proposés gestionar aquest nou fenomen. Es va produir una resposta passiva que va confondre el negoci immobiliari i d'hoteler amb el negoci global dels serveis turístics. El resultat d'aquest procés va ésser una relació depredadora amb l'entorn, generant grans beneficis a partir de l'especulació del sòl i la destrucció de la qualitat natural i paisatgística de l'entorn. Aquest gran negoci a curt termini ha creat subproductes i residus que són a l'actualitat un dels elements negatius amb que s'enfronta la pròpia supervivència del negoci turístic de la Mediterrània.

Per la seva part, el final dels anys 80 i, especialment, la dècada dels 90 han suposat un canvi molt important en els costums de la societat i en les seves

tendències socio-econòmiques. Hem entrat en el que s'ha vingut a anomenar la *societat de l'oci*. En aquest nou model de societat el temps lliure i l'ús que es fa d'ell s'ha convertit en una de les claus que expliquen una gran quantitat dels canvis observats. Entre ells cal destacar la importància, cada vegada més grossa, del sector terciari, és a dir, dels serveis o, el que és el mateix, d'aquelles activitats encaminades a gestionar el temps lliure, a donar una oferta lúdica, cultural i d'oci. Dins aquest context, no és rar observar com el sector terciari està agafant un pes cada vegada més important dintre del conjunt del producte interior brut dels països desenvolupats. A molts d'ells, el sector serveis s'ha convertit en la indústria més important, i en alguns casos com les Balears, es pot parlar quasi bé d'un autèntic monocultiu d'aquest sector de l'economia.

L'augment del temps lliure en els països desenvolupats, amb la reducció de l'horari de treball i amb l'augment del poder adquisitiu de les famílies, ha donat lloc a una important demanda d'activitats per omplir aquest temps. És dintre d'aquest context on s'ha d'explicar l'important augment dels serveis esportius, de les activitats lúdiques i d'oci, i de tot el sector turístic. Les vacances enteses ja com un dret del treballador i el costum de viatjar i visitar nous indrets durant l'època de vacances ha contribuït a consolidar un sector com el turisme que cada vegada adquireix un pes més important dintre de l'economia dels països, no tan sols del receptor on es pot parlar en alguns casos de monocultiu turístic, sinó també en els països emissors. De manera paral·lela, a vegades complementant un tipus d'oferta turística de sol i platja, però a vegades conformant el vertader atractiu, ha nascut tota una oferta de caire cultural relacionada amb la presentació i dinamització dels recursos del patrimoni històric i natural dels diferents països. D'aquesta manera el patrimoni històric i cultural s'ha convertit a la vegada en un important reclam de visitants i en una font d'ingressos gens menyspreable.

La civilització de l'oci ha suposat l'obertura de la cultura, i el naixement d'un nou interès per la Història i el passat i d'una demanda de coneixements relatius a tots aquests temes. La cultura s'ha convertit en un dels grans referents tant a l'hora d'omplir el temps lliure de les persones com a l'hora de conformar un dels principals atractius del turisme.

Davant aquesta situació, el patrimoni cultural pot ésser utilitzat com una de les estratègies de singularització de l'oferta que més possibilitats tenen de constituir un suport essencial per a la reconversió cap a ofertes turístiques més diversificades amb personalitat pròpia i amb majors nivells de qualitat. El caràcter únic del patrimoni i la història mediterrània hauria de formar part dels plantejament de canvi de les ofertes del sector. Per aquesta raó el patrimoni cultural pot esdevenir un gran

recurs per la reconversió conceptual del turisme de la Mediterrània i a la vegada el turisme es pot convertir en la font d'ingressos per poder desenvolupar els projectes tan necessaris per la recuperació i conservació del nostre patrimoni.

Per tal d'apropar-nos a la relació entre el fenomen turístic i el patrimoni cultural analitzarem tres aspectes: la classificació dels turistes en front del patrimoni cultural, Mallorca com a destí turístic cultural i el grau de satisfacció que tenen els visitants de Mallorca en front de l'oferta cultural.

### Classificació dels turistes en front del patrimoni cultural

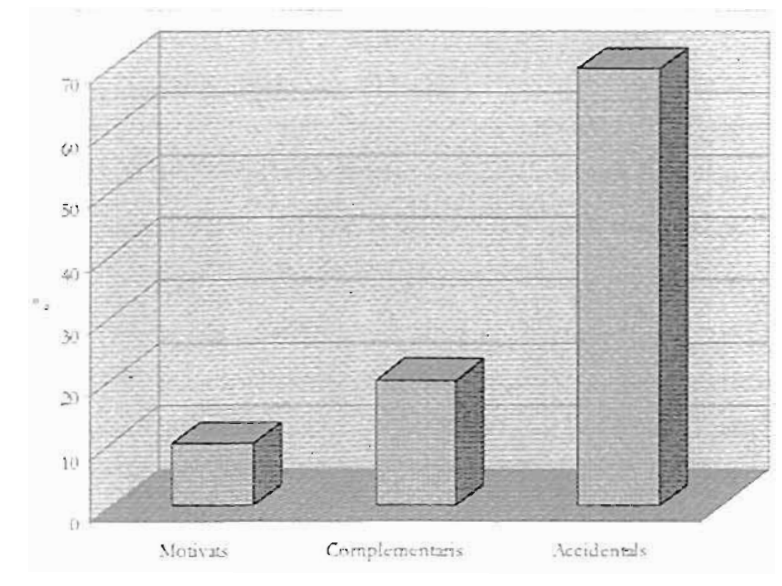
Els turistes que visiten les propostes culturals dels diferents destins es poden dividir en tres grups en funció dels diferents graus de motivació.

1. Un primer grup acolliria a aquelles persones molt motivades, és a dir aquelles on la seva principal motivació per realitzar el viatge turístic fou gaudir de la cultura i el patrimoni històric del destí elegit.

2.- El segon grup estaria format per aquelles persones on el seu motiu principal per l'elecció d'un destí turístic no és el cultural, però que una vegada arribats a la zona aprofiten les oportunitats i propostes culturals de la zona.

3.- El tercer i darrer grup inclouria a totes aquelles persones que realitzen el viatge sense cap intenció de visitar una oferta cultural però que es veuen involucrats una vegada estan en el destí turístic, és a dir que la visita cultural és totalment accidental.

A la següent gràfica podem veure una distribució qualitativa per les Balears d'aquests tres tipus de motivacions en front de l'oferta cultural.



*Tipus de turisme en front al fet cultural*

Es veu com a les Balears l'oferta cultural no és en cap cas el principal motiu de vinguda turística sinó que la majoria de turistes que van a veure ofertes culturals varen realitzar el viatge sense haver previst cap visita cultural. La majoria es poden classificar dintre dels anomenats turistes culturals accidentals. En segon lloc trobam aquells turistes on les motivacions del viatge no són les culturals però aquestes s'integren dintre de la programació del seu viatge. Per últim a la gràfica anterior es veu com els turistes motivats, tenen un pes molt poc representatiu dintre del volum de turistes que arriben a les nostres illes.

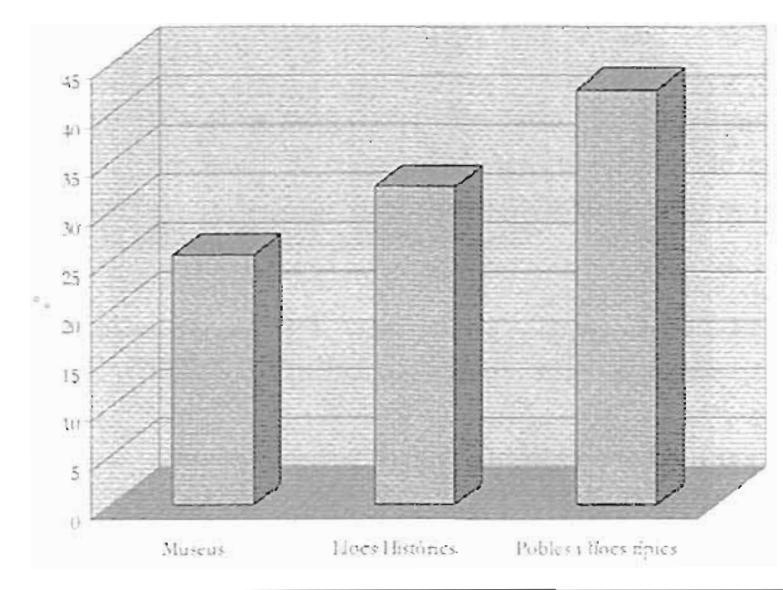
Davant aquesta situació dues són les principals estratègies a realitzar per promocionar els productes culturals:

1. Incrementar el grau de motivació cap els turistes. En aquesta estratègia la promoció i el marketing tenen un paper molt important.

2. Incrementar el nombre de turistes culturals accidentals i de turistes amb motivació complementària integrant les visites i les propostes culturals dintre dels paquets i ofertes de viatges que es realitzen des de les agències de viatges i els tour operadors, hotels, companyies aèries, etc. És a dir, promoure l'associacionisme entre els proveïdors culturals i els turístics.

### Mallorca com a destí turístic cultural

A la següent gràfica es representa les ofertes culturals més demandades pels turistes. Per tal d'homogeneïtzar les dades s'ha realitzat una classificació triple dividint l'oferta entre museus, llocs històrics (jaciments arqueològics, castells, etc.) i pobles i llocs típics.

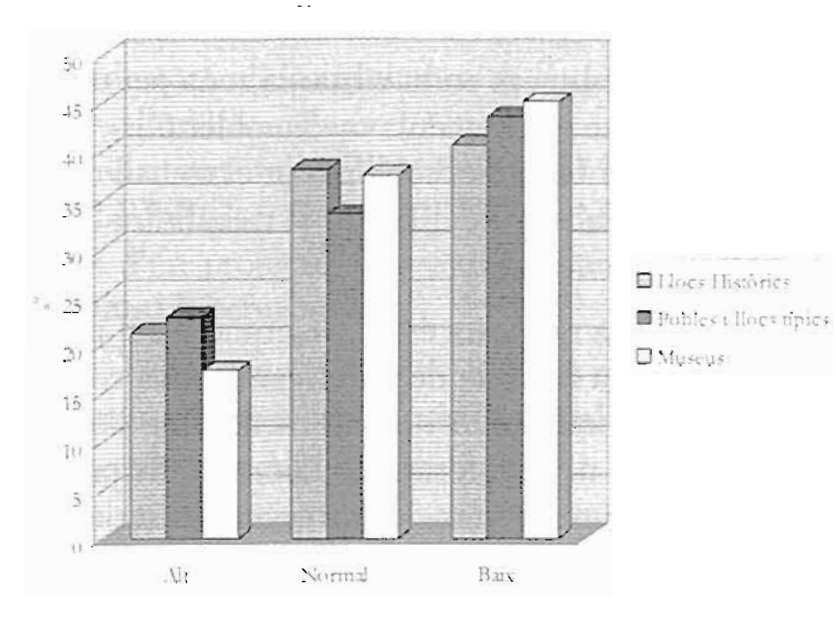


*Demanda de productes culturals*

Es veu com els pobles i llocs típics són els que actualment més s'estan visitant. Això respon a dos fets, per una part a la falta d'adequació i promoció dels museus i els llocs històrics i per altra la promoció de fires i mercats a pobles, juntament amb la presència ja comentada d'un gran nombre de turistes accidentals que acaben visitant llocs i pobles típics sense una intenció prèvia sinó dintre dels itineraris que es dissenyen amb els cotxes que alquilen.

### Grau de satisfacció que tenen els visitants de Mallorca en front de l'oferta cultural

A la següent gràfica es pot veure el grau de satisfacció dels turistes en funció de l'oferta cultural de Mallorca dividida en tres grans grups: museus, llocs històrics, pobles i llocs típics.



*Grau de satisfacció del turista*

Com es veu, la gràfica reflecteix un grau de satisfacció molt baix a totes les propostes culturals. Aquest es fa encara més pronunciat quan la proposta cultural són els museus. Tot això demostra la deficient preparació, dotació i presentació no tan sols dels museus sinó de la majoria de propostes culturals o patrimonials. Tenint en compte l'important riquesa patrimonial en la que compta Mallorca, es veu clarament com tot el seu potencial està no únicament infravalorat, sinó que en els casos que està gestionat i explotat, aquesta gestió presenta fortes deficiències en quant a dinamització i presentació.

## 2. Adequació del jaciment dels *Closos de Can Gaià* com a recurs turístic i cultural

### Present i futur dels *Closos de Can Gaià*

El patrimoni arqueològic és un recurs no apreciat a les Illes i que, ben planificat i gestionat, a més d'afavorir la seva conservació i difusió podria oferir una alternativa que ajudaria a revaloritzar el turisme balear. Protegir el nostre patrimoni suposa un procés educatiu en el qual la presentació i interpretació són primordials per la seva capacitat de despertar la consciència davant el valor del patrimoni. La dificultat (i un dels objectius) de la nostra proposta és unir dos objectius aparentment tan contradictoris com són la conservació dels béns culturals, i la seva conversió en producte turístic. Deixar el jaciment després de la seva excavació no és protegir-ho sinó destruir-ho, i concebre'l només com un producte comercial fa que perdi els seus valors bàsics. Creiem que és possible un camí intermedi que contempli el benefici per la comunitat: un benefici social, cultural, i econòmic.

La nostra proposta es resumeix en habilitar la zona per tal que pugui ser visitada (sempre tenint en compte els elements mediambientals), i obtenir la màxima rendibilitat social. La nostra intenció és sobrepassar el treball de camp de l'arqueòleg i activar l'acció social i educativa del Bé. Si el treball finalitza amb l'excavació l'estam destruint.

La voluntat de la nostra proposta és la presentació del jaciment arqueològic dels *Closos de Can Gaià* amb la finalitat de promoure la seva conservació i difusió, i amb això, apostar per la revitalització i revalorització de l'oferta turística de la zona. No es tracta de reciclar ni transformar el lloc, sinó de presentar-ho al públic sense interferir en la seva autenticitat. La intervenció seria mínima, les restes serien les protagonistes, ja que els valors culturals del jaciment construeixen el tema del lloc.

#### a. El jaciment

El poblat de navetes dels *Closos de Can Gaià* està situat a Portocolom (Felanitx), aproximadament a uns 700 metres de la línia de costa. Per arribar fins al jaciment s'ha d'agafar la carretera que va des de Felanitx a Portocolom; un cop allà hem de seguir la carretera que va en direcció a s'Horta, on trobam les restes. La construcció d'aquesta carretera a mitjans dels anys 60 va destruir parcialment les restes, si bé podem dir que la conservació del conjunt és bastant bona. El jaciment fou documentat per primera vegada l'any 1945 per Miquel Bordoi al seu llibre *Prehistoria y protohistoria felanigense*. Posteriorment, l'any 1967, Guillermo Rosselló-Bordoy i Otto H. Frey realitzaren una descripció de les estructures conservades així

com la planimetria del conjunt, on poden observar-se un total de 10 estructures. Des del 1996 un equip de la Universitat de les Illes Balears excava cada estiu el jaciment amb la col·laboració d'estudiants i llicenciats provinents de diferents universitats. Des del primer any les institucions municipals van demostrar un gran interès, i també s'ha comptat amb el suport de diferents empreses privades com OLA Hotels i fotografies Bennàssar.

L'excavació i estudi d'aquest assentament ajudarà a entendre el canvi cultural que es produeix entre el Pre-Talaiòtic i el Talaiòtic, un dels temes més problemàtics de la Prehistòria Balear. Són moltes les teories, però escassos els treballs on s'aprofundeixi en la investigació, ja que la majoria simplement fan anàlisis de tipus descriptiu i tipològic. La gran importància històrica i cultural del conjunt juntament amb el seu bon estat de conservació i fàcil accés plantegen la necessitat d'adequar les restes per a la seva visita.

#### b. Línies generals d'intervenció

Davant la problemàtica i la manca de dades respecte als trets més característics del Bronze a les Illes, l'any 1996 es va iniciar des del Laboratori de Prehistòria de la Universitat de les Illes Balears el *Projecte Closos*, dirigit per M. Calvo, B. Salvá, y R. Pérez, i avalat pel Dr. Víctor M. Guerrero com a director del Laboratori. Es tracta d'un projecte d'investigació amb diferents línies d'actuació que persegueix diferents objectius:

1.- Excavar en extensió un poblat de navetes amb la finalitat de conèixer el seu funcionament intern, la seva organització espacial, així com les diferents tipologies arquitectòniques que es puguin documentar.

2.- Aprofundir en els estudis que fan referència als aspectes socio-econòmics d'aquestes comunitats.

3.- Establir una delimitació cronocultural de les diferents fases que pugui haver en aquest període.

4.- Realitzar una profunda anàlisi territorial amb l'objectiu de delimitar l'àrea de captació de recursos de cada un dels poblats.

5.- Analitzar i estudiar les transformacions que donaran lloc a la següent fase cultural: la Talaiòtica.

6.- Consolidar les restes arqueològiques.

El jaciment escollit per començar les excavacions arqueològiques incloses dintre del projecte fou els *Closos de Can Gaià*, ja que presentava una sèrie d'avantatges que el feien el més adient per posar en marxa el projecte: és un dels poblats

de navetes més ben conservats de Mallorca, de fàcil accés i amb unes grans possibilitats per una posterior dinamització i adequació per a la seva visita.

### c. Potencial

Abans d'establir qualsevol línia d'actuació és necessari fer una anàlisi de la situació actual per després poder dissenyar adequadament els objectius a seguir. Es poden detectar els següents factors:

#### 1. com a punts forts:

- La gran importància històrica i cultural de *Closos* com a representatiu d'una època poc estudiada de l'illa.
- Seríem pioners en el condicionament de jaciments arqueològics per a la seva visita a Mallorca.
- Mallorca en general, i Portocolom en particular, posseeix un gran volum de turistes que suposen un públic potencial.
- Sense estar encara preparat per a la seva visita el jaciment té gran popularitat entre la societat, així com un gran valor i interès històric reconegut.
- El fet que el jaciment no estigui excavat del tot suposa un atractiu afegit ja que el visitant podria veure el treball dels arqueòlegs.
- Portocolom és un dels nuclis turístics més pintorescs de Mallorca, està ben comunicat, no molt allunyat de la capital, i posseeix un nombre elevat de turistes.
- L'existència d'un equip investigador consolidat.

#### 2. com a punts dèbils:

- Existeix un escepticisme generalitzat davant noves propostes, sobretot en allò referent a Patrimoni Arqueològic.
- El terreny encara és propietat privada.
- Possiblement sigui difícil trobar finançament.
- És difícil establir una temporalització de les actuacions.
- El fet que no estigui excavat en la seva totalitat implica que no totes les estructures seran igualment comprensibles pel visitant.

### d. Proposta d'actuació.

Englobam en aquest punt un conjunt d'actuacions encaminades a preparar el jaciment per a la seva visita. La intervenció directa que proposam és la musealitat.



zació *in situ* de les restes, amb la construcció de les infraestructures necessàries per garantir un bon servei a llarg termini. Resumiríem les tasques en dos blocs: configuració espacial de l'itinerari (senyalització, accesos, adequació museogràfica de l'àrea arqueològica) i instal·lacions necessàries (aparcament, equipaments).

En primer lloc hem de tenir en compte que facilitar l'accés al jaciment suposaria una altra forma de potenciar el projecte. A Portocolom s'hauria de col·locar la **senyalització** necessària per tal de facilitar l'accés del visitant i multiplicar les possibilitats de captació. Quant a l'entorn immediat es podrien disposar uns indicadors estratègicament disposats a banda i banda del jaciment, visibles des de la carretera.

La **delimitació** de la zona intervenida s'hauria de fer amb un tancat el més transparent possible, i coherent amb la resta de la intervenció, és a dir, sense alterar l'entorn.

Les estructures han de ser contemplades amb facilitat, encara que, amb la finalitat de garantir la seva conservació, creiem oportú no deixar que el visitant pugui accedir de forma directa al seu interior. Proposam un **tancat de delimitació** de les estructures, buscant un model que sigui una barrera psicològica més que física. De la mateixa forma, el camí per on transcorreria l'itinerari a realitzar pel visitant s'integraria de manera total en el medi.

Quant als **elements museogràfics d'informació**, la senyalització interior mitjançant els corresponents indicadors facilitaria la seva comprensió assegurant la coherència de la visita. Pel disseny dels mitjans interpretatius s'hauran de tenir en compte qüestions tan diverses com el cost i la facilitat de manteniment, la capacitat de càrrega del lloc, les necessitats del visitants, i l'impacte visual.

Tenint en compte la previsió d'afluència de públic al jaciment per diferents mitjans de transport s'ha de preveure la construcció d'un **aparcament** amb places tant per a autobusos com per a turismes.

Un **mínim espai** es destinaria a un centre d'interpretació, **instrument de gran valor** ja que ajudaria a entendre i gaudir allò presentat a aquelles persones que no tinguin coneixements previs. El centre d'interpretació és un lloc destinat a la recepció i informació del visitant. Albergaria els serveis necessaris mínims per al bon funcionament del recinte i una millor atenció al visitant: sala d'exposicions, aules taller, serveis, etc. La seva implantació no hauria d'alterar cap de les estructures existents, i, en tot cas, ajudaria a l'ordenació del jaciment. Apostam per aquest model de difusió, més ampli que el de simple jaciment visitable; és una forma específica de presentar i exposar al públic un jaciment singular de gran interès històric,

científic, educatiu, i paisatgístic, conservat en el seu propi medi, i que en un futur podria convertir-se en un centre d'investigació permanent. El nostre objectiu és que, després de l'experiència, el visitant tingués una visió distinta i singular del lloc.

Per últim, es preveu la construcció d'una naveta mitjançant arqueologia experimental. Aquesta rèplica serà realitzada per especialistes i investigadors amb l'objectiu de poder demostrar una de les hipòtesis relacionades amb el projecte d'investigació. Amb aquesta reconstrucció es persegueix una plasmació fidel de la hipotètica configuració d'una naveta, és dir, la comprensió quedaria en segon terme.

La nostra proposta pretén establir una dinàmica equilibrada que abasti tres grans blocs d'actuació: investigació, conservació i difusió. Aquí només intentarem establir els criteris bàsics que haurien de regir en cada cas.

- Pla de conservació i rehabilitació de les restes.

L'adequació del jaciment per a la seva visita exigeix una intervenció que, per un costat, asseguri la seva continuïtat, i que, per l'altre, faciliti la seva lectura. En general, el poblat es troba en bon estat de conservació, si bé resulten imprescindibles una sèrie d'actuacions immediates de cara tant a la seva conservació com a la seva comprensió i visita. Els treballs haurien de començar amb la neteja i esbrossament de la vegetació que cobreix les estructures, i l'aplicació d'herbicides amb la finalitat de controlar el rebrot de les plantes. La vegetació restant es deixaria com a part del paisatge, això sí, sempre controlada amb poda i condicionament. Aquesta fase de neteja ha de ser entesa com una fase de manteniment. En segon lloc es duria a terme l'espedregament de les estructures, i, per últim, la consolidació de les restes per tal de garantir la seva conservació. Hem de remarcar que aquestes tasques són extremadament importants i que, per tant, sempre s'haurien de realitzar sota supervisió arqueològica.

- Pla d'investigació.

Com ja hem dit està en marxa el *Projecte Closos*. La meta d'aquest pla científic seria la potenciació i desenvolupament d'aquest projecte. També hem dit que la intervenció s'hauria de dirigir al seu estudi, conservació i divulgació, i per això, des del punt de vista de la investigació científica resultaria imprescindible la formació i contractació d'un equip pluridisciplinar amb la finalitat de vigoritzar els treballs d'excavació i per tant els d'investigació. La col·laboració amb altres institucions i universitats permetria desenvolupar altres línies d'investigació, i, per tant, multiplicar la informació sobre el jaciment.

- Pla de difusió.

La finalitat d'aquest procés seria dotar-lo d'una important capacitat de difusió en el seu propi context. Contemplam la dinamització del jaciment en diferents camps, considerats igualment rellevants per obtenir un resultat equilibrat. En primer lloc, s'hauria de donar gran importància a l'aspecte pedagògic ja que el jaciment es pot convertir en un marc idoni per posar en pràctica els procediments didàctics plantejats en l'ESO, és dir, en un instrument al servei de l'educació per poder explicar el passat a través de les restes arqueològiques. Es podrien dur a terme tallers didàctics a l'aire lliure basats en la simulació arqueològica, ja que diferents experiències estan demostrant el gran valor didàctic d'aquests tipus d'activitats, encara que solen ser més freqüents fora del nostre país. En aquest sentit hem de tenir en compte que les simulacions amb finalitats pedagògiques han de ressaltar aspectes cognoscitius que moltes vegades impliquen una simplificació de la realitat. D'altra banda, tenim un públic potencial molt elevat en el turisme: es tractaria d'atreure aquest visitant potencial que ja està a Portocolom amb una bona oferta alternativa. L'estratègia d'actuació podria consistir en la confecció d'un cartell turístic així com diverses ofertes com guies i visites guiades en diferents idiomes. Però cal dir que en parlar de "turista" abraçam una gama àmplia de públic, provinent de sectors socials molt diferents, amb necessitats comunes i en ocasions específiques. De la mateixa manera, no podem oblidar un altre tipus de visitant igual d'important que l'estranger: els habitants de l'illa. Seria fonamental potenciar la visita al jaciment per part de la gent de l'indret mitjançant estratègies com descomptes especials. Serà necessari fer un estudi de mercat i de públic potencial per poder respondre millor a la demanda i dissenyar bé les línies d'actuació.

Resulta difícil establir una temporalització aproximada del projecte, ja que la primera dificultat que trobam en planificar les actuacions és que el terreny encara és propietat privada. Però el que sí pensam és que tot podria començar a funcionar des del moment en que es netejassin i condicionassin les estructures, és a dir, no creiem necessari haver d'esperar que tots els equipaments estiguin acabats i funcionant a ple rendiment per començar a mostrar al públic el jaciment; i a més, també seria interessant veure com va creixent el projecte.

**Tot això es resumeix en el plantejament de certs objectius:**

**A llarg termini:**

- Obtenir la màxima rendibilitat social.
- Dinamitzar i revitalitzar el turisme de la zona.
- Proporcionar noves experiències recreatives.

- Ser referència obligada en la gestió del patrimoni de l'illa.
- Integrar-ho en un itinerari, arqueològic o no.
- Ampliar els serveis i activitats.
- Cooperar amb altres institucions.
- Difondre el patrimoni arqueològic.
- Sensibilitzar el públic perquè col·labori en la conservació del Patrimoni.

**A curt termini:**

- Consolidar les restes.
- Convertir la zona en àrea visitable mitjançant la musealització de les restes.
- Conservar i mantenir el valor de les restes en el seu propi context.
- Afavorir l'accés als discapacitats.
- Controlar l'impacte que pugui suposar el condicionament de l'àrea.
- Optimitzar les possibilitats de la investigació arqueològica.
- Augmentar entre el públic l'interès pel patrimoni arqueològic.
- Apropar al públic el treball dels arqueòlegs.
- Difondre el patrimoni arqueològic.
- Sensibilitzar el públic perquè col·labori en la conservació del patrimoni.

### 3. Conclusió

Hauríem de deixar de considerar la gestió del patrimoni des d'una òptica interna que només afecta el jaciment, sinó que hem de tenir en compte el conjunt de potencialitats inherents a un jaciment, i dirigir la gestió a un objectiu més ampli de rendibilitat cultural i socio-econòmica.

Els criteris que justifiquen la nostra proposta són els següents:

La intervenció no implica la degradació del jaciment sinó el contrari.

Existeix una rendibilitat i un interès científic reconegut.

Les restes es troben en bon estat de conservació, i les estructures són visitables i intel·ligibles.

És un jaciment singular.

Té possibilitats didàctiques.

És fàcilment accessible per la seva visita.

Potencialitat turística de Portocolom.

La inversió i intervenció són mínimes.

Es podria convertir en generador d'imatge i identitat territorial.

En definitiva i a manera de conclusió només cal citar la Llei de Patrimoni: Històrico-Artístic de l'Estat Espanyol quan diu que *Totes les mesures de protecció:*

foment del Patrimoni Històric són fonamentals a molts nivells, encara que cobren el seu vertader sentit si condueixen a un nombre cada vegada major de ciutadans a contemplar i gaudir d'aquestes obres que són, en definitiva, l'herència de les capacitats col·lectives d'un poble.

## BIBLIOGRAFIA

- AJUNTAMENT DE CALVIÀ (1998-1999). *Estudio del grado de satisfacción de los turistas en el municipio de Calvià*.
- CALVO TRIAS, SALVÀ SIMONET, B. (1997). *El Bronze Final a les Illes Balears. La transició cap a la Cultura Talaiòtica*. Quaderns d'ARCA 14. Palma de Mallorca.
- CALVO TRIAS, SALVÀ SIMONET, B. (en premsa).- "Aproximació a la seqüència estratigràfica i cronocultural de la Naveta I dels Closos de Can Gaià". A *Mayurca*.
- GOVERN BALEAR 1997: *La despesa turística*.
- GOVERN BALEAR 1997, 1998.- *Dades Balears*.
- GOVERN BALEAR 1998: *El turisme a les Illes Balears*.
- GOVERN BALEAR 1999: *Información de la evolución turística de las Islas Baleares*.
- SALVÀ SIMONET, B.; CALVO TRIAS, M. I PÉREZ MERINO, R. 1997.- *Memòria d'excavació del Poblat dels Closos de can Gaià (Felanitx)*. A "Consell Insular de Mallorca". Palma. Inèdit.
- SALVÀ SIMONET, B.; CALVO TRIAS, M. I PÉREZ MERINO, R. 1998.- *Memòria d'excavació del Poblat dels Closos de can Gaià (Felanitx)*. A "Consell Insular de Mallorca". Palma. Inèdit.
- SALVÀ SIMONET, B.; CALVO TRIAS, M. I PÉREZ MERINO, R. 1999: *Memòria d'excavació del Poblat dels Closos de can Gaià (Felanitx)*. A "Consell Insular de Mallorca". Palma. Inèdit.