

El jaciment de closos de Can Gaià, i el seu entorn natural i humà

per J.Fornés, J. García, C. Quintana, E. Juncosa,
T. Salvà, M. Calvo, V. Guerrero*

El present treball pretén analitzar les relacions territorials del jaciment pre-talaiòtic de Closos de can Gaià amb el seu entorn immediat. El problema més seriós i que ja plantejà Jaume Coll el 1984, és haver de circumscriure la investigació a unes fronteres (un terme municipal actual) inexistents a la prehistòria. Per aquest motiu hem intentat hipotitzar sobre una àrea de captació de recursos fonamentada en un entorn limitat geogràficament. A fi d'estudiar les interrelacions del territori humà entorn al jaciment, hem analitzat tots els jaciments situats dins aquests "límits territorials" amb identitat pròpia i tenint en compte els límits obtinguts pels polígons Tysen, seguint els plantejaments de Salvà (1999).

Hem dividit l'estudi en dos àmbits:

- Les relacions Home-Medi. Es pretén conèixer l'àrea de captació de recursos del jaciment. És a dir, estudiar mediambientalment l'entorn territorial dels Closos de Can Gaià.
- Les relacions Home-Home. Es tractaria d'estudiar les possibles interrelacions entre el jaciment de Closos de Can Gaià i els jaciments més propers dins un mateix moment cultural: el Pretalaiòtic.

El Jaciment es troba al terme municipal de Felanitx a 1'5 Km de Portocolom, en la carretera del Port a la carretera de l'Horta. És el poblat de navetes més ben conservat de la zona que estudiam. Es tracta d'un conjunt de almanco nou navetes clarament identificables.

Amb tota probabilitat n'existiren més com així es pot intuir per alguns trams de murs a la perifèria del nucli central. La disposició de les estructures sobre el terreny és dispersa, i amb una orientació molt similar de les absis, les quals miren cap al N-E. Al 1996 un equip de la Universitat de les Illes Balears va iniciar l'excaució de l'estructura "G", corresponent a una naveta aïllada, la qual continua a l'actualitat.

* Grup de recerca Arqueobalear. Universitat de les Illes Balears

L'arqueologia espacial a Mallorca

El 1988 es publicà el primer intent d'aplicar l'arqueologia espacial a una zona de Mallorca (COLL, MAZAIRA i RIUTORT. 1984). La delimitació territorial que feren els seus autors, era del tot aleatòria, agafant un terme municipal actual, Alcúdia.

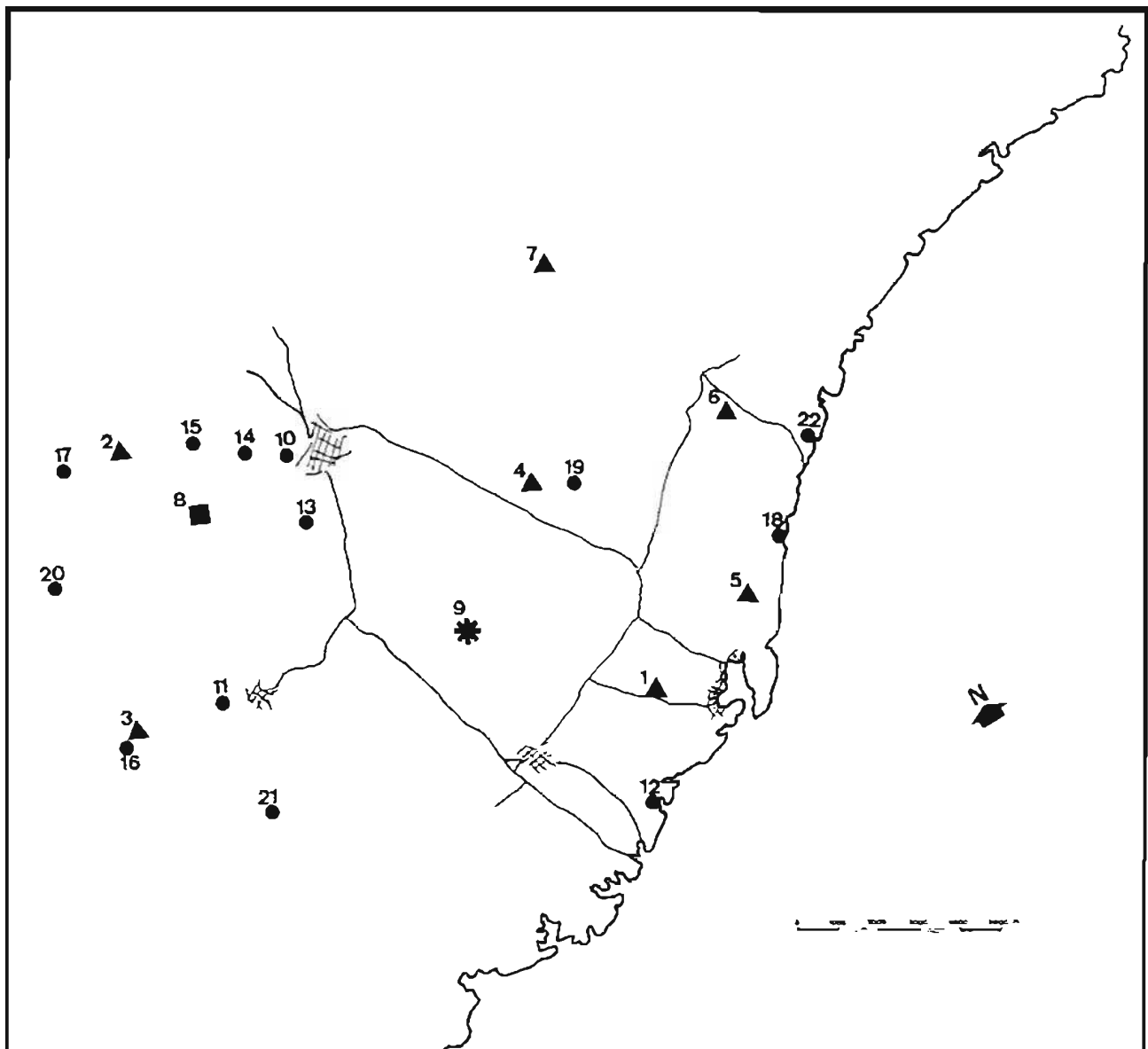
Posteriorment, a la UAB es llegí una tesi de llicenciatura a l'any 1989, on es realitzà un estudi espacial del Pretalaiòtic mallorquí encara que a l'estat actual de les investigacions és difícil fer un estudi de tota l'illa. Va esser al 1993 quan J. Coll publicà un altre treball centrat a la Vall de Sóller (COLL CONESA, J. 1993). En aquest cas ens trobam amb un lloc tancat físicament, i per això amb unes característiques immillorables per a l'estudi de l'arqueologia espacial. A continuació, al 1994 Aramburu-Zabala realitzà un estudi d'arqueologia espacial. Així i tot, l'únic que es fa és un plantejament d'un possible estudi posterior, que de fet realitzarà alguns anys més tard, amb la finalització de la seva Tesi Doctoral (ARAMBURU-ZABALA HIGUERA, J. 1998).

Això ha motivat que a la segona meitat dels 90 hagin sorgit altres estudis que tracten el tema de l'arqueologia espacial a Mallorca. Al 1995, Gabriel Pons publicà un article que es limita a presentar un inventari arqueològic dels jaciments del Pretalaiòtic i Talaiòtic del terme de Lluçmajor (PONS, G. 1995), i parla sobre les distàncies entre poblats, i entre aquests i les necròpolis. Poc temps després, Rodríguez redacta els resultats d'una investigació (RODRÍGUEZ, A.L. 1995). Aquest treball té alguns errors ja des de l'inici. Aquest autor no realitza cap treball de camp, i es limita a emmagatzemar informació, procedent del ja antiquat inventari de Mascaró Passarius, a dins de complexos programes informàtics. I finalment en el 1997 M. Sales presentà la tesi de llicenciatura on afronta tota la problemàtica de la distribució espacial a una zona de Mallorca (Manacor, Sant Llorenç) en el Talaiòtic Final (SALES, M^a. 1997). L'última aportació a l'arqueologia espacial l'ha feta Gabriel Pons l'any 1997. Presentà la seva Tesi Doctoral, i que en el 1999 la publicà (PONS HOMAR, G. 1997). Aquest s'ha centrat en el Pretalaiòtic i el Talaiòtic Inicial.

Pel que fa a la zona que és objecte d'aquest estudi, un de nosaltres realitzà el 1992 (Salvà 1992) una anàlisi espacial diacrònica que demostrà el patró espacial del poblament al llarg de la història.

Estudi geogràfic i potencial del territori

L'entorn del jaciment es troba, com ja hem dit al terme municipal de Felanitx al 2 Km de Portocolom i limita al nord amb Manacor i al sud amb Santanyí.



MAPA 1. Situació dels jaciments estudiats.

A.- Llocs d'habitació

- 1.- Closos de can Gaià
- 2.- Can Roig Nou/Son Maiol
- 3.- Es Rossells I
- 4.- Es Corral des Moros
- 5.- Sa Punta
- 6.- S'Hospitalet
- 7.- Sa Vall
- 8.- Son Burguerra/Can Ferrando
- 9.- Coves de Santueri

B.- Necròpolis

- 10.- Sa Mola
- 11.- S'Aljub den Mel
- 12.- Cala Sa Nau
- 13.- Can Jordi Meravell
- 14.- Sa Bassa
- 15.- Son Solaret
- 16.- Es Rossells II
- 17.- Can Estapoll
- 18.- Cala Murada
- 19.- Es Fangar
- 20.- Son Fadrinet
- 21.- Na Socorrada
- 22.- Cala Bota

La zona presenta un **relleu** molt homogeni on la característica més important és l'altermança de zones planes entre la costa i una serra de baixa alçada.

La **climatologia** no és gaire diferent a la resta de l'Illa, i així, la temperatura mitjana dels darrers anys (1985-1994), és pràcticament idèntica a la general, concretament 17'93°.

Per la descripció dels sòls de la regió, seguirem l'esquema desenvolupat extensament per Rosselló Verger (Rosselló, 1964).

Hi trobam dos tipus diferents de sòls :

- a) Els ja formats. Són els que predominen. Es tracta de la terra rossa, que es va formar durant l'interglaciar Mindel-Riss, i a l'Eem.
- b) Els que encara estan en procés de formació. Són els menys comuns, en concret ens referim a la xerorrendina, i que es forma amb poc humus no àcid, i és estable en els terrenys calcaris.

La **Serra** se troba al nord-est de la plana en la qual s'ubica el jaciment, es caracteritza per baixa alçada dels diferents puigs (uns 200 m de mitjana), les estriacions de la serra mai arriben al mar i predominen les roques calcàries, amb sectors de marges.

La **zona de la Marina** s'ha de relacionar amb una planura poc fèrtil, caracteritzada per grans extensions de garrigues i la seva poca població. La roca que hi predomina és el marès, format per arenes de sílice, amb bosses d'argila en certes ocasions, i sense marges. És una zona de transició entre la costa i la serra, es on se situa Closos de Can Gaià.

El **Pla** es podria delimitar a partir de la Serra de Llevant cap a l'interior. Els torrents estan molt ramificats, són de temporada i molt irregulars, el terreny és pla, però amb moltes petites elevacions naturals, ideals per a l'assentament humà. Es tracta d'una zona poc relacionada amb els jaciments propers a la costa i separada del pla per mitjà de la serra.

A la **Costa** ens trobam amb un paisatge molt àrid, de suaus pendents, i clares restes de l'acció erosiva del vent i la mar.

La zona que estudiam està mancada d'importants **cabdals d'aigua**, encara que podem destacar el torrent de Portopetro i de Cala Murada. Tota la zona del Llevant es troba dividida en dues importants vessants hidrogràfiques: La conca de Campos, que capta l'aigua de tota la Serra de Llevant, i la conca d'Alcúdia. La zona de la Marina es trobaria en una zona marginada d'aquestes dues conques hidrogràfiques, formant una petita vessant hidrogràfica de torrenteres i torrents que tendrien el seu origen a la serra.

En el territori que analitzam les zones humides no són molt comunes. Apareixen de tant en tant, com és el cas del Camp Roig a Portocolom, actualment dessecat amb la intenció de fer-hi camps de conreu. També existeixen cales on es formen barreres de sorres i còdols, aïllant espais, on l'aigua del mar es filtra i es junta amb l'aigua dolça que de vegades baixa pels torrents.

Les fonts existents es nodreixen d'aigua acumulada en els nivells freàtics i estan a certa distància de la zona, més aviat cap a l'interior i la serra. Així i tot, els fluxos d'aigua continuats tampoc són molt comuns i les fonts són molt poques. Per altra part els albellons i les basses són comuns a tot el territori.

Finalment, s'han documentat algunes coves amb fonts d'aigua, com la dels Ases a Portocolom (Salvà, 1997), encara que el tant per cent de salubritat actual fa dubtar que es pogués aprofitar per beure a la prehistòria. Així i tot, a Manacor existeix, al llarg de la costa, més d'un exemple de cova amb fonts d'aigua potable, com és el cas de la Cova dels Amagatalls.

Pel que fa a la vegetació podem dir que a l'actualitat la major part de la zona es dedica al cultiu, encara que es tracta d'una zona poc privilegiada amb un Ph superior a 7. L'associació vegetal més significativa és la garriga i el pinar i de forma més marginal l'alzinar. A l'actualitat la majoria de la massa forestal es concentra a la serra de Llevant.

En el període Pretalaiòtic es pot observar un canvi important en la vegetació de l'Illa. A l'inici de l'època pretalaiòtica, és a dir, cap el 1700 - 1600 aC, el bosc caducifoli de roures es troba en franca regressió i les alzines perennifòlies ocupen el seu lloc, a més de l'aparició d'ullastres i pins a les zones més seques. De fet, el registre que tenim, per fer-nos una idea del que passà, és gairebé totalment indirecte. Aquest és :

- a) Existència de blat a la naveta doble de Son Oms. Es pot dir que ja existeix el cultiu del blat, almanco en el final del període, ja que l'abandonament de les navetes de Son Oms es data cap el 1137 aC, i no es pot saber ben bé quin fou el context i el nivell de la troballa.
- b) Troballa de fusta de teix a la naveta 1 dels Closos de Can Gaià. La troballa d'un sol fragment de carbó de teix a la naveta 1 dels Closos de Can Gaià, no ens diu si era llenya procedent dels voltants del mateix jaciment, o més aviat producte d'intercanvi amb zones més humides de l'Illa a uns 40-50 km de distància (la Serra de Tramuntana), on encara podria ésser comú aquest arbre (de fet, actualment encara se'l troba a les zones més ombrívols i humides). Igualment l'anàlisi antracològica, duita a terme per Marc

Noguera¹ ha demostrat que en la majoria dels casos la fusta emprada al jaciment era l'Ullastre (com a mínim com a material de combustió).

- c) Troballa de fitòlits de festuca als barrams dels morts del Dolmen de s'Aigua Dolça. Trobat en un clar context material Pretalaiòtic, i datat en el 1775 aC els seus excavadors ignoren si aquest gra era silvestre o domesticat.

Tot això no basta per parlar d'impacte humà en el medi. L'únic que ens pot fer és veure l'existència d'un canvi important, almanco fins al moment, és:

- a) Existència de moles de pedra a les navetes. Referent als molins, si bé no es pot assegurar que s'utilitzassin per moldre gra, no es pot descartar tal possibilitat.
- b) Presència d'oví-caprins. Per altra banda, la presència d'oví-caprins sí que pot afectar el bosc, el qual es devia destinar a pastures. Això produeix un efecte que a la llarga aclareix el bosc, i contribueix a crear espais oberts.

Pel que fa a la fauna, sols ens interessa la que fa referència al període Pretalaiòtic, ja que l'actual no té cap importància per a aquest estudi.

En el Pretalaiòtic el ventall d'espècies no canvia gaire en relació a l'etapa precedent, encara que pareix ésser que augmenta considerablement el nombre de caps.

	OVINS	CAPRINS	BÒVIDS	SUIDS	CANIDS	OCA	MOLUSCS
SON OMS		X	X				
ES FIGUERAL		X	X	X	X	X	X
PEP RAVA	X	X	X		X		
CLOSOS	X	X	X	X			X

És de suposar que l'estudi de l'excavació de la naveta¹ dels Closos de Can Gaià, ja engegat, ens podrà oferir certa llum sobre aquesta problemàtica. L'únic que pareix clar i segur, és la gran majoria de restes d'oví-caprins, entre les més representats a la naveta.

Les relacions home-medi: estudi mediambiental i de captació de recursos

L'aigua

En el present estudi és convenient tenir en compte tot tipus de surgència d'aigua capaç d'ésser explotada en època prehistòrica.

¹ Comunicació personal d'un estudi preliminar.

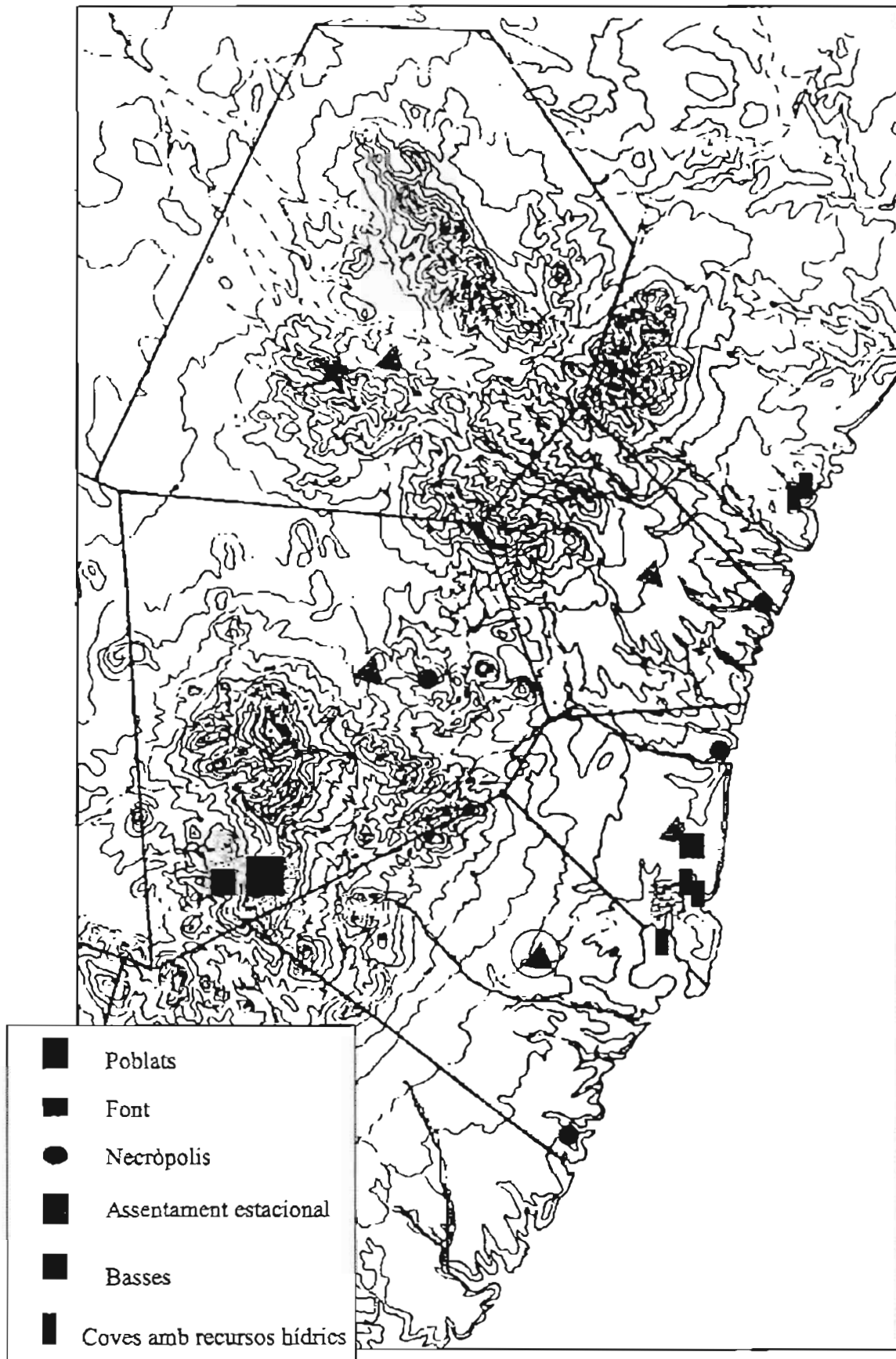
En general, pensam que la ubicació dels jaciments no té gaire en compte el recurs de les fonts, ja que la majoria dels jaciments estudiats s'allunyen una mitjana de 4'2 km de les fonts. Closos es situa a 5'5 Km de la font més propera, que es la de Can Ranqueta. Els que tenen més possibilitats de captació d'aigua (principalment de fonts i basses) són els propers a la serra i situats cap a l'interior.

A cap dels llocs estudiats, la distància fins als torrents (o més aviat torrenteres) no és gaire elevada. Pensam que és possible que hi hagi una vinculació entre assentaments i torrents, ja que la poca distància entre ambdós, amb una mitjana de 420 m de distància, podria respondre a una elecció premeditada del jaciment enfront dels torrents. Així i tot, aquest recurs no es pot explotar tot l'any, ja que, encara que plogui molt, els llits dels torrents absorbeixen en poc temps tota l'aigua que reben, si és que no s'ha evaporat abans, o ja ha arribat a la mar.

En l'actualitat les basses pràcticament han desaparegut del camp mallorquí. En alguns casos hem pogut accedir a la informació oral dels pagesos que encara habiten a zones properes als jaciments. Els pagesos ens han informat de l'existència de basses que fins fa només uns anys (30-40) tenien cabdal tot l'any, i com ells mateixos diuen "fins i tot a l'estiu". És a dir, que a una distància d'entre 100 i 300 m s'han trobat basses. Als Rossells, fins i tot, n'hi ha quatre. El fet és que les basses se situen dins torrents o torrenteres, o sobretot en els seus voltants. Això representaria que, si bé el torrent no corre tot l'any, a les zones on la roca és més impermeable, es reté l'aigua, amb una aportació contínua des del nivell freàtic, que es conserva ric i humit, donat el fet que s'hi ha escolat tota l'aigua.

Els jaciments situats a la marina, a prop de la costa tenen més problemes en relació amb l'aprofitament i diversificació dels recursos aquífers, encara que no tenen gaire en compte la situació vora les fonts, se'n cuiden de cercar la proximitat a punts d'aigua, principalment torrents de certa importància. En l'entorn d'aquests jaciments situats en aquesta zona tan poc fèrtil, sols s'aprofiten els torrents ja que les basses i els albellons o no hi existeixen o estan a una distància molt llunyana. Per contra es veuen afavorits per la proximitat a la mar i, per tant, a la sal i els aiguamolls. Tot i així pot ésser que els poblats de sa Punta i Closos aprofitassin l'aigua salobre a l'actualitat de la Cova dets ases, ja que en ella s'han trobat fragments ceràmics d'importància (Salvà 1997).

Tenint en compte les característiques climàtiques (poca pluja i molta evaporació) i les físiques (alta permeabilitat del sòl), les comunitats prehistòriques devien cercar els llocs amb més possibilitats d'aportació d'aigua i que assegurassin una continuïtat no constant quantitativament, però sí qualitativament. És a dir, espais on a algunes estacions (primavera i tardor) pogués haver-hi molta d'aigua, i



Mapa 2. Estudi espacial de la zona.

a altres èpoques de l'any es reduís el cabdal, però que mai desaparegués del tot (hivern i sobretot l'estiu). És per això que s'estableixen prop de torrents i torrenteres, els quals només ragen uns pocs dies a l'any, però que possibiliten l'aparició de basses d'aigua en els indrets on el sòl és més impermeable. Aquestes permetrien no només mantenir el consum humà, el qual fins i tot amb l'aigua de pluja es pot abastar, sinó, i sobretot, serien els punts per poder abeurar el bestiar, aspecte fonamental per a l'economia pretalaiòtica. Això segurament faria que l'elecció d'un establiment hagués de tenir en compte la presència, no només de torrents, sinó també de basses. Igualment això podria explicar la possible estacionalitat d'alguns jaciments com les coves de Santueri o es Corral des Porcs.

La Mar

La concentració de poblats a les costes és més alta que a l'interior i, per tant, la mar pareix ésser un important focus d'atracció per a les comunitats pretalaiòtiques.

Ens inclinam a pensar, com de fet ja ho han afirmat Pons (Pons,1997) i Gili (Gili,1994), que hi ha una estratègia econòmica amb una projecció vers el mar i les seves possibilitats d'explotació econòmica. Aquestes són la pesca, la recollida de marisc i els contactes amb l'exterior. Això en cap moment vol dir que hi hagi una especialització total, ja que pel que fa a l'excavació dels Closos de Can Gaià, s'han documentat ovino-caprins i llavors, que ens demostren una àmplia gamma econòmica. A altres navetes també properes al mar, com són Hospitalet (Rosselló1983) i Canyamel (Rosselló/ Camps 1976), les troballes de closques de copinyes i altres restes de fauna marina són habituals. També s'han de tenir en compte les zones humides i els aiguamolls, així com en l'actualitat van retrocedint, a la prehistòria devien ésser més comunes. En aquests indrets, la gran riquesa biològica en peixos, mariscs i altres animals d'albufera, possibilita una explotació amb molts bons resultats quantitius i qualitius (Pons,1997).

No podem assegurar que la sal s'utilitzàs com a recurs. Però a una època en què els únics mètodes per conservar la carn i el peix, són el fumat i la sal, aquesta darrera pot ésser un bé valorat. A més, la sal també és necessària per complementar la dieta del bestiar, i per tant un producte intercanviable des de la costa cap a l'interior.

Tots aquests elements possibiliten no només el viure amb menys territori terrestre, sinó també comerciar amb productes als quals els poblats de la costa hi tenen accés i els de l'interior, per ventura no. Això no es circumscriu al peix (segurament conservat), sinó també a les closques de copinyes (utilitzades en moltes ocasions per l'adorn), i sobretot a la sal.

És de fora d'on arriba, com a mínim, l'estany, i possiblement tot o part del coure, a més d'altres productes i objectes no documentats. Les societats illenques, segurament no es trobaven aïllades i sense cap mena de contactes amb l'exterior, sinó tot el contrari.

Els sòls

Els sòls i la seva possible explotació agrícola poden ésser un dels factors més importants a l'hora d'escollir un indret on assentar-se. Així, la productivitat dels sòls on se situï un jaciment ens pot oferir algun indicatiu de les seves activitats econòmiques.

A primera vista podem observar clarament una diversificació pel que fa als diferents tipus de sòls que envolten la majoria dels assentaments mencionats. Això ens dóna una àmplia possibilitat (hem de pensar que jugam amb variables potencials, no amb variables reals) d'explotació econòmica de les zones circumdants dels assentaments. Així i tot, queda clar que els sòls que més es repeteixen són de millor qualitat per al conreu jaciments.

En el territori estudiat ens amb unes comunitats que procuren establir-se a indrets on és relativament fàcil l'accés a diferents potencials naturals i, per tant, a una explotació variada dels recursos. És per això que quasi tots els jaciments tenen molt a prop terres òptimes per als cultius, però segurament la seva extensió no és suficient per optar per una economia exclusivament agrícola. Així també, els pretaiidòtics devien procurar que hi hagués llocs aptes per a les pastures a prop, i per al manteniment del ramat (sòls de tipus IV i VI)¹, que devien ser molt favorables per al bosc, sobretot de pi, i per a les garrigues d'ullastre a les zones més seques. Això permetria el manteniment d'importants ramats d'oví-caprins que són les espècies que millor s'adapten a aquestes condicions. Això es podria veure reafirmat amb l'estudi de la fauna que trobam a les navetes, i que en un 90% es tracta de restes d'oví-caprins, i només molt de tant en tant hi trobam bòvids.

Però, a més, també interessa col·locar-se prop de llocs on s'hi pugui portar el bestiar a pasturar, i no ens oblidem de la importància que té la recollida de llenya, la qual s'hauria d'agafar dels arbres dels voltants, situats també a terres segurament menys favorables. Pensam que l'explotació de la fusta devia ser una activitat molt habitual, i segurament selectiva, ja que almanco en els Closos de Can Gaià, segons una visió preliminar, només es crema ullastre a les llars. Les garrigues també aporten gran quantitat d'altres productes naturals i animals, susceptibles d'ésser recol·lectats i caçats, tancant així un espectre econòmic ampli i variat.

Situació topogràfica

Pel que fa a la situació topogràfica, en general, es pot afirmar que ens trobam amb uns assentaments, que es localitzen majoritàriament a zones planes. També s'escau la possibilitat d'establir-se a afloraments rocosos vora planes. Pareix ésser, per tant, que el millor lloc que els pretalaiòtics consideraven a l'hora de fundar un nou lloc d'habitació, eren les planes. Això no era impediment perquè, si s'escau, no ho fessin a altres bandes com demostren les coves de Santueri i els Corral des Porcs.

Les relacions Home-Home: anàlisi del control del territori

Hi ha una sèrie d'aspectes que es repeteixen quasi bé per igual a tots els poblats de navetes, amb algunes variacions menors, però sempre dins una línia homogènia: presència dels sols de tipus III², ubicació a zones planes, visibilitat poc rellevant, extensió de l'assentament., existència de navetes, proximitat a recursos aquífers.

Sense saber quina era l'extensió i monumentalitat dels poblats; a més de possibles diferències de funcionalitat, és difícil establir diferències jeràrquiques, encara que el patró espacial és molt homogeni i pareix que es tractava d'una organització poblacional molt igualitària entre poblat, com també demostren les necròpolis.

Encara que els territoris que adscriuim a cada assentament, són del tot ficticis i basats en el punt d'equilibri entre assentaments; i aquest no té perquè obeir a vertaderes fronteres territorials, la mitjana de distàncies entre els poblats més pròxims ens donen cert ordre pel que es refereix a la possible àrea d'un territori. Segurament no hi havia cap poblat que tengués un territori de menys de 2 km de radi. L'extensió dels diferents territoris, sempre amb oscil·lacions, es trobaria entre els 2 i 5'5 Km, ja que és en aquest marge on trobam les distàncies més comunes entre veïns. Els radis de 5 i 6 Km són excepcionals, i no n'hi ha cap més enllà dels 6 Km.

Altres autors com Gili i Pons ja han apuntat la possibilitat, quasi la certesa que existeix una clara **relació entre els llocs d'habitació i les necròpolis** (Gili,1989), (Pons,1998). Les distàncies d'ambdós tipus de jaciments així pareixen indicar-ho.

Nosaltres, a més, plantejam que aquesta relació pot ésser encara més complexa, ja que sol haver-hi més d'una necròpolis per assentament a l'interior, encara que el patró a la costa és de necropolis-poblat. És precisament quan observam les necròpolis per poblats quan veïm que un dels territoris més extensos, i que a més té

² Els tipus III són els de millor qualitat, seguits del IV, V, VI. Els I i II no es troben a Mallorca.

les millors terres, és on es localitzen més necròpolis i hipogeus. Normalment les necròpolis de la costa estan a penyes que miren a la mar a boques de torrents.

Aquesta major concentració de tombes a segons quins territoris pot venir ocasionada per dos motius, o bé algunes necròpolis com sa Mola s'ocuparen durant molt de temps, i per tant les coves no són sincròniques entre elles, o per una altra banda ens trobam amb una major població a l'interior que a la costa i, per tant, es fa necessari fer més enterraments als territoris més grans.

Hipòtesi d'organització territorial del poblat de Closos de Can Gaià i la seva àrea d'influència

El patró d'assentament al Pretalaiòtic es podria concretar amb la presència d'unes comunitats quasi bé autosuficients. Si predominava l'agricultura o la ramaderia és una qüestió inabordable amb la poca documentació que actualment tenim a l'abast. La distribució dels assentaments en el territori ens obliga a ésser eclèctics, ja que no existeix una pauta segura pel que fa a l'elecció del lloc d'establiment dels poblats.

Així i tot es pot intuir una certa tendència en l'ocupació del territori, i que es concreta en el fet que l'existència o no de sòls de tipus III, es fa determinant a l'hora d'establir-se. Això s'evidencia quan s'observa, que a tots els indrets estudiats, aquestes terres sempre es troben pròximes als assentaments. Això pot no ésser així a hàbitats estacionals.

A l'espera del que puguin oferir els resultats dels estudis dels poblats dels Closos de Can Gaià sobre l'economia a època pretalaiòtica, ens inclinam a proposar que els pretalaiòtics s'estableixen a llocs des d'on es pugui accedir en poc temps a terres cultivables (sòls de tipus III). A la vegada els assentaments tenen també a prop altres terres amb sòls menys fèrtils, i que possiblement serien explotades com a pastures o bé pel seu rendiment forestal.

Els territoris, a més, presenten altres potencials explotables a la prehistòria. El més important i bàsic és l'aigua, la recaptació de la qual se centra sobretot en l'aprofitament dels torrents i les coves amb aigua potable (encara que a l'actualitat amb la baixada del nivells freàtics i la pujada del nivell de la mar, s'han convertit en salobres). Les basses naturals que presenten un cabdal més o menys regular són el recurs hídric més aprofitat cap a l'interior però no a prop de la costa. Aquests punts d'aigua podrien delimitar l'àrea d'influència d'un poblat i es podrien utilitzar pels poblats limítrofes.

Un altre dels fets que es constaten amb l'estudi espacial, és el fet que com més a prop del mar es troba un poblat, més es redueix l'extensió del seu territori, a més d'augmentar la densitat de poblats. Aquesta observació ens pot fer hipotetitzar que el mar seria un important focus d'atracció per a les comunitats pretalaiòtiques. Així l'explotació dels recursos marins, com per exemple el peix, el marisc i la sal; poden ésser un complement econòmic important, i que, per tant, fa innecessari el control de gran quantitat de terres, que per contra són imprescindibles per als poblats de l'interior.

Les diferents activitats socials que el grup humà realitza dintre d'aquests àmbits territorials, en certes ocasions es reflecteixen en l'elecció predeterminada de les necròpolis com a fites que delimiten i identifiquen un espai comunal. Després d'haver estudiat les necròpolis que es troben a la zona, es poden apuntar algunes idees i plantejaments, sempre hipotètics del funcionament del món funerari. Un dels fets més clars és que els enterraments no se situen gaire lluny dels assentaments, i així les distàncies entre els poblats i les necròpolis més pròximes oscil·len entre els 250 m i els 2 km.

S'han de destacar els enterraments a torrenteres i a penya-segats vora el mar. Es dona el fet que fins al moment tots els possibles poblats de zones costaneres tenen les seves necròpolis de cara al mar (siguin naturals o artificials), i això pot tenir una explicació de tipus ritual. De fet el Dr. Jordi Hernández ha apuntat aquesta possibilitat per explicar la localització del jaciment funerari de Son Real. Aquest indret que correspon a una època molt més moderna (Talaiòtic Final), pareix presentar una continuïtat com a lloc d'enterrament ja des del Pretalaiòtic (Hernández,1998:25).

8.- BIBLIOGRAFIA

AGUIRRE, L. 1984.- *Análisis polínico del poblado talayótico de Son Fornés (Mallorca)*. Apéndice 5. A "Gasull, P. Llull, V. Sanahuja, M^a. E. Son Fornés I. La Fase Talayótica." B.A.R. International Series 209. Oxford.

ARAMBURU-ZABALA, J. 1998.- *El Patrón de Asentamiento de la Cultura Talayótica de Mallorca*. Palma de Mallorca.

BURJACHS, F.; PÉREZ-OBÍOL, R.; MOURE, J.M.; JULIÀ, R. 1994.- *Dinámica de la vegetación durante el holoceno en la Isla de Mallorca*. A "Trabajos de palinología básica y aplicada, X Simposio de Palinología (A.P.I.E)" p. 199-210. Valencia.

CALVO TRIAS, M; SALVÀ SIMONET, B. 1997.- *El Bronze Final a les Illes Balears. La transició cap a la Cultura Talaiòtica*. Palma de Mallorca.

CALVO TRIAS, M.; et al. 1997.- *El Dolmen de S'Aigua Dolça (Mallorca)*. A "Rev. De Arqueología núm. 191" pp 18-29. Madrid.

- CALVO TRIAS, M.; SALVÀ SIMONET, B. (En premsa).- *El Pretalaiòtic a Mallorca. Un cas concret, l'excavació dels Closos de Can Gaià (Felanitx)*. A "Tribuna d'Arqueologia". Generalitat de Catalunya. Barcelona.
- CALVO TRIAS, M; SALVÀ SIMONET, B. (En premsa).- *Aproximació a la seqüència estratigràfica i cronocultural de la Naveta I dels Closos de Can Gaià*. A "Mayurka". Palma.
- COLL CONESA J. , MAZAIRA L., RIUTORT S. 1984.- *Evolución del habitat durante la Prehistoria y la Antigüedad en el término municipal de Alcudia (Mallorca)*. A "Arqueología Espacial núm. 2". p. 111 - 130. Teruel.
- COLL CONESA J. 1993.- *Aproximació a l'organització territorial de la Vall de Sóller (Mallorca) durant la protohistòria*. A "Homenaje al Prof. M. Tarradell, Universitat de Barcelona. p. 329-344.
- FERRES I GURT, L. 1984.- *Ensayo de reconstrucción del Paleoambiente*. A "Apéndice 4. Gassull, P. Llull, V. , Sanahuja, M^a. E. Son Fornés I. La Fase Talayótica. B.A.R. International Series 209". Oxford
- GASULL, J. SALVÀ, B. *L'aprofitament de les aigües per part de les poblacions anteriors a l'ocupació àrab-berber*. Inèdit.
- GILI, S. Inèdit.- *El Pretalaiòtic Mallorquí. Un intent d'anàlisi de les unitats estructurals*. Lectura octubre de 1989. Tesi de Llicenciatura. Universitat Autònoma de Barcelona. Barcelona.
- GILI, S. Inèdit.- *Territorialidad de la prehistoria reciente mallorquina*. Lectura 1995. Tesi Doctoral. Universitat Autònoma de Barcelona. Barcelona.
- GRÀCIA, F; et al. 1997.- *Les Coves de la zona de Ses Partions-Portocolom (Felanitx, Mallorca)*. A "Rev. Endins, núm. 21: 5-36". Palma de Mallorca.
- GUERRERO AYUSO, V. 1997.- *Cazadores y pastores en la Mallorca Prehistórica*. Palma.
- GUERRERO AYUSO, V. (En premsa).- *Intercambios y comercio precolonial en las Baleares (1000-500 a.C.)*. A "I Coloquio del CEFYP (10/12/1998). Intercambio y comercio preclásico en el Mediterraneo.
- HERNÁNDEZ, J. 1998.- *Son Real. Necrópolis talayótica de la edad del hierro. Estudio arqueológico y análisis social*. A "ARQUEOMEDITERRÀNIA N^o 3 (II)". Barcelona.
- LÓPEZ PONS A. 1982.- *Factors de localització espacial dels núclis de poblament de la Cultura Talaiòtica*. A "Estudis de prehistòria, d'història de Mayurca i d'història de Mallorca, dedicats a Rosselló Bordoy". p. 11-23. Palma de Mallorca.
- LLULL, V. ET AL. 1999.- *La cova des Carritx y la cova des Mussol. Ideología y sociedad en la prehistoria de Menorca*. Barcelona.
- PONS HOMAR, G. 1992.- *L'inventari arqueològic de Mallorca, un intent de planificació*. A "X Jornades d'Estudis Històrics Locals. La Prehistòria de les Illes de la Mediterrània Occidental" p.47-54. Palma de Mallorca.
- PONS HOMAR, G. 1997.- *Anàlisi espacial del poblament al Pre-talaiòtic Final i Talaiòtic I de Mallorca (ss. XIX - VII a.C.)*. Tesi de Llicenciatura. Llegida a Barcelona. Direcció de G. Rosselló Bordoy. Barcelona, 1997. Inèdita.
- PONS HOMAR, G. 1999.- *Anàlisi espacial del poblament al Pre-talaiòtic Final i Talaiòtic I de Mallorca (ss. XIX - VII a.C.)*. COL·LECCIÓ LA DEIXA, 2. Monografies de Patrimoni Històric. Consell de Mallorca. Cultura i Patrimoni. Palma.

- RODRÍGUEZ, A.L. 1995.- *Aproximación estadística al paisaje humano en la Prehistoria de Mallorca*. A "Complutum, 6" p.167-192. Madrid.
- ROSSELLÓ BORDOY, G. 1983.- *El poblado prehistórico de Hospitalet Vell (Manacor)*. A "Institut d'Estudis Baleàrics". Palma de mallorca.
- ROSSELLÓ, G. Y CAMPS, J. 1976.- *Excavaciones en Canyamel Capdepera (Mallorca)*. A "Noticiario Arqueológico Hispánico, Prehistoria, 5" p. 237-239. Madrid.
- ROSSELLÓ VERGER, V. 1964.- *Mallorca. El Sur y Sureste*. A "Cámara oficial de Comercio, Industria y Navegación de Palma de Mallorca". Palma de Mallorca.
- SALES BURGUERA, M^a.M. 1997.- *Anàlisi espacial d'algunes comunitats talaiòtiques del Nordest de Mallorca*. Tesi de Llicenciatura dirigida per la Doctora M^a Eugènia Aubet Semmler, a la Facultat d'Humanitats. Universitat Pompeu Fabra. Barcelona, juny de 1997. Inèdita.
- SALVÀ SIMONET B. 1992.- *El Patró d'assentament de la prehistòria a la romanització a Felanitx*. A "La Prehistòria de les Illes de la Mediterrània Occidental. X Jornades d'Estudis Històrics Locals". p. 407 – 411. Palma de Mallorca.
- SALVÀ SIMONET, B. 1997.- *Les coves naturals de Portocolom i la seva ocupació humana al llarg del temps*. A "Rev. Endins núm. 21" p. 93-102. Palma de Mallorca.
- SALVÀ SIMONET, B.; CALVO TRIAS, M. I PÉREZ MERINO, R. 1996, 1997, 1998, 1999.- *Memòries excavació del Poblat dels Closos de can Gaià (Felanitx)*. A "Consell Insular de Mallorca. Palma. Inèdit.
- SALVÀ SIMONET, B.; CALVO TRIAS, M. I PÉREZ MERINO, R. 1997.- *Memòria d'excavació del Poblat dels Closos de can Gaià (Felanitx)*. A "Consell Insular de Mallorca. Palma. Inèdit.
- SALVÀ SIMONET, B.; CALVO TRIAS, M. I PÉREZ MERINO, R. 1998.- *Memòria d'excavació del Poblat dels Closos de can Gaià (Felanitx)*. A "Consell Insular de Mallorca. Palma. Inèdit.
- SALVÀ SIMONET, B.; CALVO TRIAS, M. I PÉREZ MERINO, R. 1999.- *Memòria d'excavació del Poblat dels Closos de can Gaià (Felanitx)*. A "Consell Insular de Mallorca". Palma. Inèdit.
- TARRADELL, M.; HERNÁNDEZ, J. 1998.- *Son Real. Necrópolis talaiòtica de la edad del hierro. Catálogo e inventarios*. A "ARQUEOMEDITERRÀNIA N^o 3. I". Barcelona.
- TRIAS, M. 1995.- *Arqueologia de les caveres de Mallorca*. A "Rev. Endins, 20" p. 171-190. Palma de Mallorca.